

KIND CENTRAAL IN GEZONDE SCHOOL MET VEEL DAGLICHT

Basisschool De Glashorst



NIEUWBOUW CBS DE GLASHORST**Opdrachtgever**

Gemeente Scherpenzeel

Architect

De Zwarte Hond

Aannemer

Burgland Bouw

BVO1.500 m²**Bouwkosten**

€ 1,8 miljoen excl. btw

Ingebruikname

Januari 2019

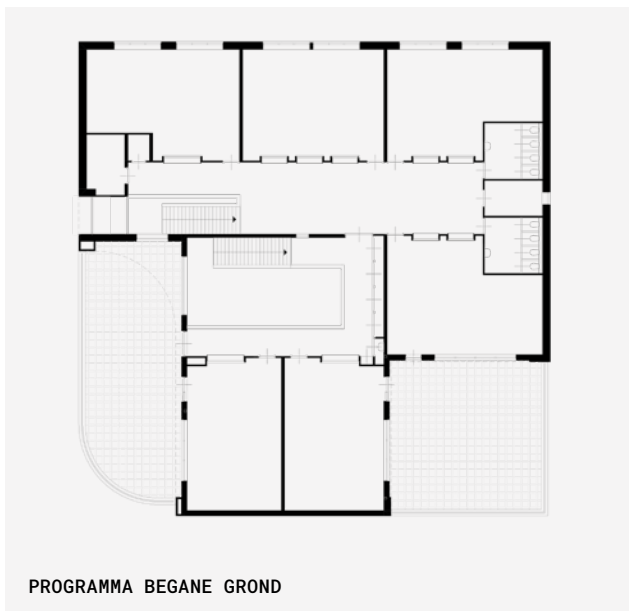
KENMERKEN

Een functioneel, duurzaam, uitdagend en intensief te gebruiken gebouw dat warmte, gezelligheid en geborgenheid uitstraalt. Maar ook een gebouw met een smoel. Dat waren de wensen van het onderwijsteam van CBS De Glashorst in een notendop. Het resultaat mag er zijn.

Het antwoord kwam van ontwerpbureau De Zwarte Hond, specialist in het ontwerpen van gezonde scholen. We spreken architect Thomas Drenth en schooldirecteur Jan Bos over het proces en het gebouw. Jan: “De Glashorst is een christelijke basisschool in Scherpenzeel met ruim 250 leerlingen. De school maakt deel uit van VPCO De Viermaster, die acht basisscholen onder beheer heeft, met ongeveer 170 leerkrachten en 1.700 kinderen. Onze wens was van meet af aan een bijzonder schoolgebouw. Vanuit een bewust en samenhangend



“NATUURLIJK MAG EEN SCHOOL DEGELIJK ZIJN, MAAR WIJ WILDEN GRAAG OOK AANDACHT VOOR ESTHETIEK EN FLEXIBILITEIT”



PROGRAMMA BEGANE GROND



onderwijsaanbod gaan wij voor een sterke basis voor al onze leerlingen. Natuurlijk mag een school degelijk zijn, maar wij wilden graag ook aandacht voor esthetiek en flexibiliteit. Na een bezoek aan de St. Michaëlschool in de Rotterdamse wijk Hillegeersberg besloten wij unaniem dat de ontwerpers van deze school ook de onze moesten realiseren.”

LEREN EN SPELEN

Het compacte, bakstenen volume met herkenbare sculptuur ligt op dezelfde locatie als het huidige gebouw. De nieuwe, ongeveer 1.500 m² grote school, heeft een gezond binnenklimaat met een laag energiegebruik. Daglicht wordt diep

het ruimtelijke gebouw in gebracht door grote raampartijen en daklichten. “Op een aantal wensen na hebben we de architecten van De Zwarte Hond volledig de vrije hand gegeven”, vervolgt de schooldirecteur. “Het resultaat is verbluffend. We zijn inmiddels gehuisvest in een school met smoel, een lichte inrichting en een flexibele indeling. Zo is er onder andere een vergroot speellokaal, een dakterras en een uitdagend speelplein.” Architect Thomas Drenth vult aan: “Het ontwerp van een basisschool begint voor ons met het creëren van een gezonde omgeving die uitdaagt tot leren en spelen. Veel daglicht, flexibiliteit, goede akoestiek en uitzicht naar buiten zijn daarbij onmisbaar. Bij De Glashorst hebben

we een zo compact mogelijk gebouw ontworpen. Hierdoor konden we brede gangen én grote lokalen maken. Daglicht wordt diep het gebouw in gebracht door grote raampartijen en daklichten. De nieuwe school heeft een gezond binnenklimaat met een laag energiegebruik.

ONTMOETING EN SAMENHANG

De oudere kinderen spelen op het voorplein en de kleuters op een beschut speelplein aan de achterzijde van het gebouw. Het schoolplein aan de voorkant staat in contact met de wijk en draagt bij aan de levendigheid in het dorp. Bankjes in de gevel zorgen voor speelplekjes en dagen uit tot het bedenken van spelletjes. De compactheid van het ontwerp zorgt voor meer ontmoeting en samenhang. Bijvoorbeeld in de leerpleinen, waar kinderen individueel en in groepjes aan opdrachten werken. En in het hart van de school is er een levendige 'huiskamer' met aula en speelruimte, die van elkaar zijn te scheiden met behulp van een schuifwand.



DAKERRASSEN

Op de begane grond krijgt de onderbouw zijn domein. De jongste kinderen hebben hier een groot speellokaal tot hun beschikking dat ook dienstdoet als theaterzaal bij vieringen en voorstellingen. De boven- en middenbouw zitten vooral op de verdieping, waar een groot dakterras de leerlingen extra onderwijsruimte geeft. Door dakterrassen te maken, ontstaat niet alleen de mogelijkheid om op een mooie dag buiten les te geven, maar wordt ook extra veel daglicht diep in de aula gebracht.

MAXIMALE GEBRUIKSMOGELIJKHEDEN

De kinderen krijgen les in grote lokalen, maar ze hebben veel meer mogelijkheden. Van het spel op het zonnige schoolplein tot volledige concentratie in de klas en alle vormen van leren en spelen daartussen. De extra breed ontworpen gangen met grote tafels – de 'leerpleinen' – en de aula vormen zelfstandige leerplekken voor de midden- en bovenbouw. Het centrale hart wordt daarnaast gebruikt voor vieringen, kleutergym, toneel en ouderavonden. Bij grotere bijeenkomsten kan de transparante schuifwand tussen aula en speellokaal volledig worden opgeborgen en ontstaat één grote centrale ruimte. "Bijzonder aan deze wand is dat deze ondanks de grote glasopeningen optimaal geluidswerend is", zegt Jan Bos. "Vanuit de aula zie je kinderen spelen, maar je hoort ze niet. Er kan dus in de speelruimte gegymd en tegelijkertijd in de werkruimtes in de aula en op de eerste verdieping gewerkt worden. Recent vond de aftrap van de Kinderboekenweek plaats. Op zo'n moment openen we de schuifwand en gebruiken we de hal als toneel."

UITNODIGING

"Wat ik heel bijzonder vind aan deze school is dat er duidelijk wordt uitgenodigd tot spelen en dat de nadruk wordt gelegd op de relatie met buiten," zegt Thomas Drenth. "Dit zie je onder meer terug in het dakterras en de toepassing van transparante elementen. Juist in een tijd waarin kinderen soms meer achter de computer zitten dan fysiek met elkaar spelen, vinden wij het belangrijk om uit te nodigen tot spel; binnen en buiten."