



# SAMEN MEER UIT EEN GEBOUW HALEN

MFA De Kruidentuin als bruisend netwerk

## **NIEUWBOUW MFA DE KRUIDENTUIN MET BASISCHOOL, KINDEROPVANG, BSO, GROTE SPORTZAAL, BALLETTZAAL, WIJKTEAMS EN CENTRUM JEUGD EN GEZIN**

### **Opdrachtgever**

Gemeente Barendrecht

### **Architect**

De Zwarte Hond

### **Aannemer**

Bouwbedrijf De Vries en

Verburg

### **BVO**

3.520 m<sup>2</sup>

### **Bouwkosten**

€ 4,05 miljoen excl. btw

### **Ingebruikname**

Maart 2017

### **KENMERKEN**



Samen sta je sterker. Dat weten de gebruikers van multifunctionele accommodatie De Kruidentuin aan de gelijknamige straat in Barendrecht goed. Alle gebruikers ontmoeten elkaar in de hoge centrale hal, met zicht op de monumentale plataan die het schoolplein van schaduw voorziet.

**D**e Zwarte Hond ontwierp een gebouw waar de binnen- en buitenkant een ingenieus spel spelen van gezamenlijkheid en eigenheid. Door de combinatie van functies in het nieuwe gebouw ontstond een integraal kindcentrum (IKC).

De MFA is het thuis van CBS De Hoeksteen, kinderopvang Eiland Marlyne, het Centrum Jeugd en Gezin, het Wijkteam en sporthal Vitaal. Een bruisend netwerk van zeer betrokken partners met laagdrempelige voorzieningen voor jeugd, ouders en wijkbewoners. Eiland Marlyne heeft in de MFA Het Tuinhuis opgezet; iedereen kan er terecht voor een lunch, maar ook voor vers gebak of kindertraktaties. In Het Tuinhuis werken mensen die niet in een reguliere baan kunnen meedraaien. Ze ontvangen gasten in de lunchroom en zorgen daarnaast voor het groenbeheer en het facilitaire gedeelte van de MFA.

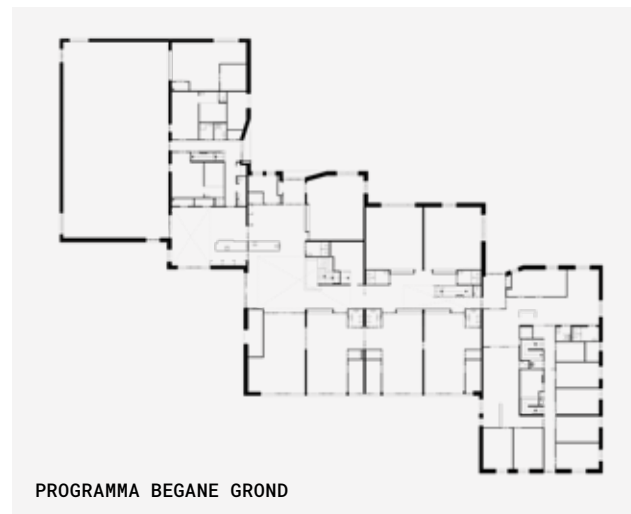
### EENDUIDIGE UITSTRALING

Aan de buitenkant is goed zichtbaar dat het gebouw meerdere gebruikers heeft: de basisschool, de kinderopvang, de sportvereniging en het Centrum Jeugd en Gezin hebben elk een andere nokrichting in hun dak. Dit levert een spannend beeld op en verdeelt het complex in kleinere eenheden die aansluiten bij de belevingswereld van de kinderen. De drie verschillende entrees zijn subtiel maar duidelijk gemarkeerd door middel van een schuin terugspringend vlak naast de toegangsdeur. Deze inspruing zorgt tegelijkertijd voor een luifel, waardoor bezoekers beschermt worden tegen

weer en wind. Tegelijkertijd zorgt de opvallende baksteen die overal is toegepast ervoor dat het gebouw een eenduidige uitstraling heeft. Ook binnen komt de samenwerking tot uiting in het materiaalgebruik.

### KUIVEN

De locatie in combinatie met het gevraagde aantal vierkante meters vroeg om een compact gebouw. Het gebouw bestaat uit twee lagen en drie bouwdelen met ieder hun eigen installaties. Architect Bart van Kampen: "De uitdaging was om in dit volume toch voldoende licht en ruimtelijkheid te



*"OVERDAG WORDT DE SPORTKANTINE  
GEBRUIKT ALS TEAMKAMER VOOR  
DE LEERKRACHTEN EN LATER IN DE  
MIDDAG ALS SPEELKAMER VOOR DE  
KINDEREN VAN DE BSO"*



realiseren. We hebben uiteindelijk voor extra daglicht gezorgd door de vlakken van het zadeldak ten opzichte van elkaar te laten verspringen. Hierdoor ontstaat in de nok ruimte voor een verticale strook met extra ramen. In combinatie met een goede oriëntatie ten opzichte van de zon zorgen deze 'kuiven' voor een prettige extra lichtinval. Twee vides zorgen ervoor dat het daglicht diep het gebouw kan binnendringen. Het resultaat: een zeer ruimtelijk interieur."

#### **KEUKENBLOK VERBINDT**

Het schoolgebouw bevat naast fijne lokalen die kinderen geborgenheid bieden ook de ruime, hoge centrale hal, met zitkussens op de brede trap. "De centrale ruimte fungeert als ontmoetings- en oriëntatiepunt voor de leerlingen en andere gebruikers", zegt Bart. "Hier komt iedereen elkaar tegen." Een langwerpig keukenblok loopt van de centrale ruimte van de school door tot in de kantine. Hierdoor worden de ruimten letterlijk aan elkaar verbonden. En ook zie je de schaal van het kind terug: het keukenblok verspringt in hoogte zodat schoolkinderen aan de lage zijde koekjes kunnen bakken, terwijl de andere kant van het volume hoog genoeg is om aan te borrelen. Een glazen wand met openslaande deuren zorgt ervoor dat de twee ruimtes gezamenlijk kunnen worden gebruikt of van elkaar kunnen worden afgesloten. Overdag

wordt de sportkantine gebruikt als teamkamer voor de leerkrachten en later in de middag als speelkamer voor de kinderen van de BSO. In de avond zijn de deuren dicht en kan de sportvereniging zelfstandig opereren. "Het Tuinhuis wordt door alle bewoners van De Kruidentuin gebruikt: als docentenkamer, lunchroom, buitenschoolse opvang en sportkantine. In het gebouw ontstaat gaandeweg een echte community", legt Bart uit. "Het lange keukenblok laat zien hoe je een groots ruimtelijk gebaar kan realiseren door budgetten van verschillende gebruikers slim te combineren."

#### **GEZOND EN DUURZAAM**

Om van de nieuwbouw een succes te maken op de lange termijn, is goed nagedacht waar investeringen in duurzame materialen zich terugbetalen. De keuze voor relatief dure Hagemester-baksteen en natuurstenen vensterbanken en waterslagen lag niet voor de hand met het beschikbare budget, maar door strategisch te besparen op andere onderdelen zijn een onderhoudsvrije architectuur en een waardige uitstraling gerealiseerd waar de gebruikers de komende dertig jaar probleemloos van kunnen genieten. Andere duurzame toepassingen zijn onder meer: ventilatie met warmteterugwinning, energiezuinige verlichting en zonnepanelen.