

# NATUURLIJK GEBOUW VOOR EN DOOR DE GEBRUIKERS

MFA Noorderhuis markeert de ruimte



**NIEUWBOUW MFA NOORDERHUIS****Opdrachtgever**

Gemeente Giessenlanden

**Architect**

De Zwarte Hond

**Adviseur**

ICSadviseurs (programma van eisen, aanbesteding)

**Adviseur installaties, bouwfysica en duurzaamheid**

Merosch

**Vloeren**

Sika Nederland B.V. – Pulastic sportvloeren

**BVO**2.620 m<sup>2</sup>**Stichtingskosten**

€ 4 miljoen excl. btw

**Ingebruikname**

Mei 2019

**KENMERKEN**

Overal kijk je door het gebouw heen en maak je verbinding met buiten; het landschap als een prachtig schilderij met het gebouw als omlijsting. Je vindt er de school, een kinderopvang, het dorpshuis, een grote gymzaal, een kleine bibliotheek en zelfs een opbaarruimte, die akoestisch zo goed is, dat je er ook muziek kunt maken.

**D**oor het materiaalgebruik en de hellende daken sluit het gebouw mooi aan bij de rest van het dorp en past het goed in de landelijke omgeving. Aan ene kant van het gebouw is het schoolplein, aan de andere kant het dorpsplein. Beide pleinen bieden uitzicht op het dorp én de polder. Bij het Noorderhuis kan het hele dorp samenkomen, van jong tot oud, binnen en buiten. In de nieuwe multifunctionele accommodatie bevinden zich onder andere een school, een kinderopvang, een dorpshuiskamer en een muziekzaal. De werkgroep Noorderhuis koos ontwerp bureau De Zwarte Hond als architect.

**VERSPRINGEND EFFECT**

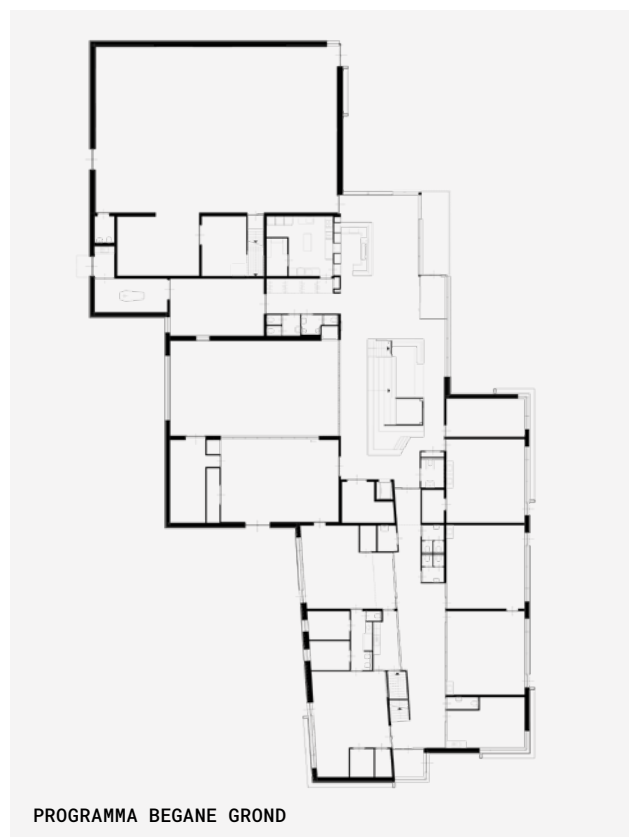
Architect André van der Slik van De Zwarte Hond vertelt over de totstandkoming: “De gemeente wilde graag een gemeenschapshuis met meerdere functies in dit dorp. Op verschillende plekken was er leegstand of waren gebouwen verouderd. Dit was de beoogde locatie, tegen de grens van het dorp en het weidse landschap aan. Wij wonnen in 2015



de architectenselectie omdat we het forse programma in verschillende delen of huizen hebben opgeknipt en ten opzichte van elkaar ruimtelijk geaccentueerd, waardoor er een verspringend effect ontstaat. Met de kappen hebben we hoogteaccenten in het gebouw gebracht, waardoor de lokalen hoger en speelser zijn geworden. Door die verspringing hebben we ruimte om het gebouw heen gehouden en volgen we ook de morfologie van de omliggende wijk. De bestaande zichtlijnen hebben we gehandhaafd; vanuit de straten kijk je nog steeds de polder in. Je kunt het gebouw vergelijken met een grote schuur. Daarmee doe je het te kort, maar het raakt wel aan de vormtaal van het gebied, waar je veel houten schuren vindt.”

#### HELDERE INDELING

André beschrijft het ontwerp: “Het schoolgebouw heeft een heldere indeling. Beneden bevinden zich twee kleuterlokalen, die direct uitkomen op het schoolplein. Aan de andere



kant van de gang is de kinderdagopvang, met wie de kleuters een speellokaal en een knutsellokaal delen. Op de bovenverdieping zitten de scholieren van de midden- en bovenbouw. Tussen de lokalen bevindt zich een leerplein, waar de kinderen zelfstandig kunnen werken. Aan de andere kant van de hal bevinden zich de kleedkamers, met ernaast de trap

---

*“DOOR DIE VERSPRINGING HEBBEN  
WE RUIMTE OM HET GEBOUW  
HEEN GEHOUDEN EN VOLGEN WE  
OOK DE MORFOLOGIE VAN DE  
OMLIGGENDE WIJK”*

---

naar de gymzaal beneden. De kleedkamers zijn bewust op de eerste verdieping geplaatst, omdat de basisschool het meest gebruik maakt van de gymzaal.”

#### **GEZAMENLIJKE HOOFDINGANG**

De School met de Bijbel heeft een eigen ingang aan het plein, maar daarnaast is er een gezamenlijke hoofdingang voor alle gebruikers: “Het schoolplein en het dorpsplein gaan naadloos in elkaar over en de buitenruimte is echt van de gemeenschap. Het multifunctionele komt binnen terug in de wijze waarop de open, verbonden ruimten stimuleren om activiteiten te delen: vanuit de centrale entreepartij kom je in het hart met balie, centrale houten trap annex tribune en professionele horecakeuken; dat is de huiskamer van het dorp. De open zaal tegenover de tribune heeft theaterlampen, zodat er bijvoorbeeld concerten gegeven kunnen worden. Het hart met de bieb wordt ook door de school gebruikt en herbergt een historische collectie van het dorp. Vanuit de bar kom je zo in de gymzaal, die zowel door de school als door de verenigingen wordt gebruikt. De sportvloer is van zeer hoge kwaliteit. Dat was een wens van de gebruiker omdat ze ook festiviteiten in de zaal willen houden: De gymzaal kan open worden gezet, zowel naar binnen als naar buiten. Dat maakt hem erg geschikt voor multifunctioneel gebruik.”

#### **ENERGIENEUTRAAL**

Door de vele openingen en zichtlijnen is er voortdurend contact met buiten. De ramen en lichte happers zorgen in het hele gebouw voor een overvloed aan natuurlijk licht. Opvallend zijn verder de natuurlijke materialen. André: “De gevels zijn van verantwoord Siberisch lariks. Omdat Siberisch lariks al snel in verschillende stappen gaat vergrijzen, kozen we voor een rustig gevelbeeld. De gevelbekleding is in drie horizontale rijen boven elkaar aangebracht in drie breedtes.”



De kern van het gebouw is een staalconstructie, die op termijn weer gedemonteerd kan worden. Het gebouw is energieneutraal met een EPC van 0. Het heeft een vloerverwarmingssysteem en warmte-koudeopslag. Door het slimme compacte ontwerp wordt de energie bovendien efficiënt gebruikt. Er ligt sedem op het dak en 540 m<sup>2</sup> aan zonnepanelen.

#### **DOORLOPENDE AFWEGINGEN**

ICSadviseurs was verantwoordelijk voor het opstellen van het programma van eisen en de uitgangspunten voor eigendom, beheer en exploitatie. De ontwikkeling werd vervolgens gerealiseerd door middel van een Engineering & Build-contractvorm. Merosch vervulde de rol van adviseur op het gebied van installatietechniek, bouwfysica, akoestiek en brandveiligheid. Ronald Schilt van Merosch was adviseur duurzaamheid: “De ambitie van de gemeente was om het Noorderhuis geheel energieneutraal te exploiteren. Dat betekent dat het gebouw zelf voorziet in de energievraag van zowel de gebouwgebonden installaties als de gebruikersinstallaties. Om invulling te geven aan hoge eisen voor duurzaamheid, exploitatiekosten en comfort is een integraal ontwerp absolute noodzaak. Zo zijn bijvoorbeeld de oriëntatie van het gebouw, de dakhelling, de glasoppervlakken en de zonering van de installaties leidend geweest in de verschillende ontwerpfasen. Tijdens het ontwerpproces moesten doorlopend afwegingen worden gemaakt tussen enerzijds bouwkundige en anderzijds installatietechnische ingrepen. Op deze manier kwamen de partijen tot een optimale wisselwerking tussen gebouw en installaties. Door, naast het multifunctionele gebruik, ook deze randvoorwaarden vanaf de eerste schetsen in het ontwerp te integreren en gedurende het proces te toetsen, is een integraal ontwerp ontstaan dat energieneutraal, toekomstbestendig en comfortabel is.”





Een gietvloer is naadloos, onderhoudsvriendelijk en qua hygiëne perfect. In het Noorderhuis ligt hij in alle ruimten met daarnaast een bijzondere vloer in de sportzaal

#### **CIRCULAIR**

Bonne Maat: “In het voortraject ben ik al vroeg betrokken om over de vloeren mee te denken voordat het definitieve bestek klaar was. Op basis van de wensen hebben we de vloeren in de MFA en de sportzaal bepaald. We hebben total cost of ownership berekeningen gemaakt, om aan te tonen dat deze vloeren over de totale looptijd aantrekkelijk zijn. Een gietvloer is naadloos, onderhoudsvriendelijk en qua hygiëne perfect.

Na verloop van tijd kun je deze vloer makkelijk voorzien van een nieuw design of kleur. Onze gietvloeren presteren vanuit Frisse Scholen qua uitstoot beter dan andere vloeren en draagt bij aan het frisse gevoel in een school.” André: “Ik vind deze vloer mooi omdat er een waaivormig lijnenspel in zit. Veel gietvloeren zijn egaal van kleur en daar zie je veel op. Hier zit een bepaalde levendigheid in die goed past bij de rustige kleuren in het gebouw. Het naadloze van de gietvloer verbindt



alle ruimten met elkaar. De vloer in de gymzaal is combi-elastische Klasse 1 (NOC\*NSF) sportvloer. Dat was een wens van de gebruiker omdat ze ook festiviteiten in de zaal willen houden. De gymzaal kan ook open worden gezet, zowel naar binnen als naar buiten, dat maakt hem erg geschikt voor multifunctioneel gebruik.”

#### **NATUURLIJKE MATERIALEN**

“De toplaag van de combi elastische sportvloer is 100% circulair, deze is op de houten onderconstructie verlijmd. Dit specifieke type sportvloer is zo sterk dat je er met een heftruck op kan rijden en dan blijft de vloer nog goed. Wist je dat deze dempende laag van gemalen vliegtuigbanden is gemaakt? Deze dempende laag (Regupol® shockpad) zorgt voor een uitstekende demping voor comfort en blessureveiligheid. Aan het einde van de levensduur kunnen we de toplaag en de shockpad weer terugnemen en voor nieuwe vloeren gebruiken. Vandaar de naam Pulastic to Pulastic®. De watergedragen coating heeft een bijzonder lage geurbelasting tijdens applicatie en een maximale bescherming van de binnen luchtkwaliteit gedurende de gebruiksperiode. We werken met eigen verwerkers die onze polyurethaan gietvloeren kunnen aanbrengen. Dat zijn partners die we hebben getraind hoe ze dat soort vloeren moeten aanbrengen. Dat past bij onze driehoek: garantie op het product, garantie op het aanbrengen en garantie op het onderhoud.”

